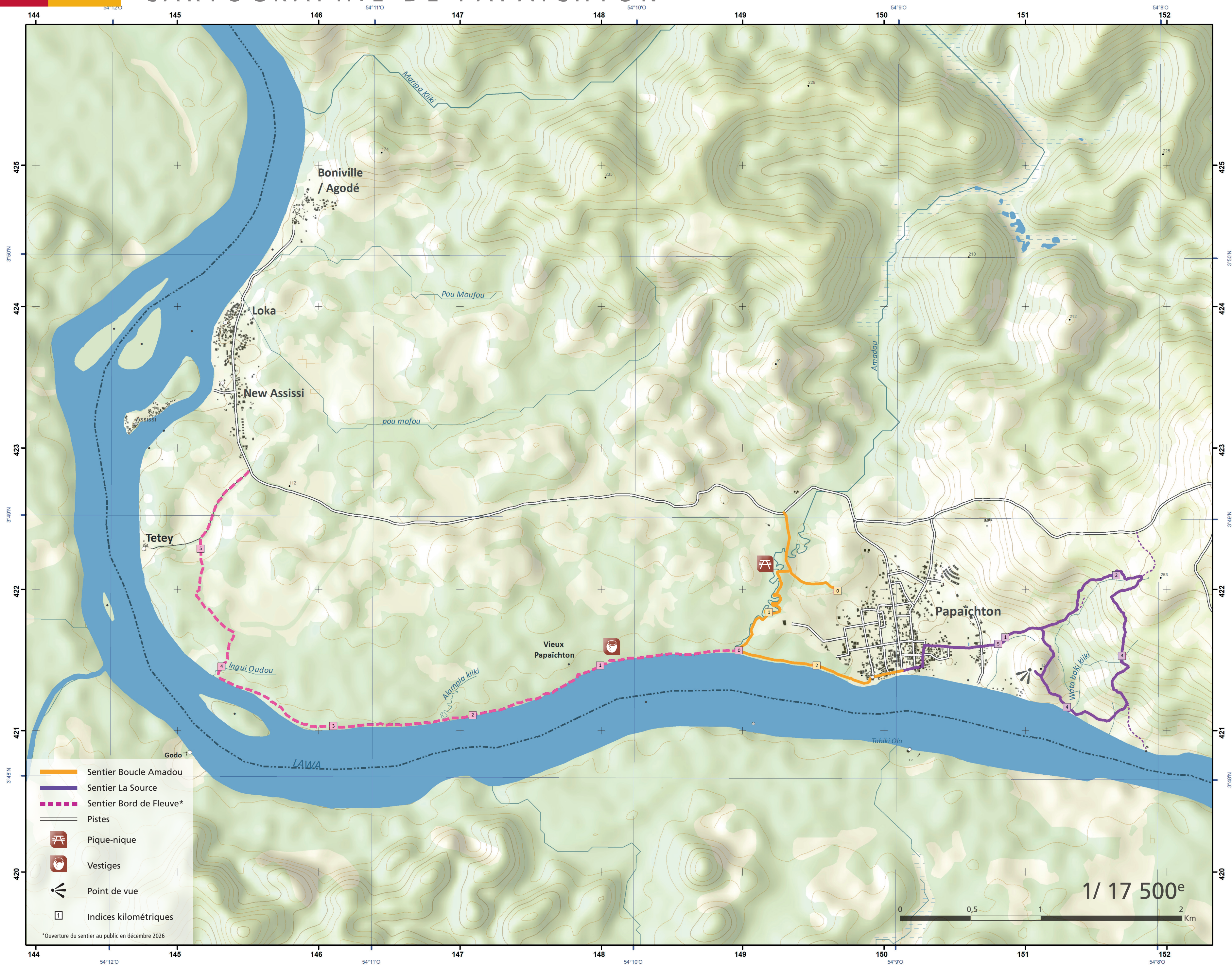


# SENTIERS

## CARTOGRAPHIE DE PAPAÏCHTON





## L'ATLAS DE BIODIVERSITÉ COMMUNALE



Le fleuve et la forêt constituent un héritage commun, un patrimoine naturel qu'il est essentiel de protéger et de valoriser, tout comme le patrimoine historique. Dans cette optique, la mairie de Papaïchton a entrepris de créer un atlas de la biodiversité de la commune entre 2020 et 2023, accompagné par le Parc amazonien de Guyane. Ce projet a permis de mettre en lumière la biodiversité exceptionnelle de Papaïchton. Les scientifiques et les habitants ont exploré les sentiers, découvrant de nombreuses espèces remarquables. Le sentier de la Boucle Amadou est l'un des secteurs à fort enjeux écologiques autour du bourg.

Au cours de cet ABC, il a été constaté que la flore du sous-bois y est très diversifiée, avec plus de 670 espèces recensées, dont plusieurs sont particulièrement rares et patrimoniales. Ces découvertes ont été compilées dans un ouvrage intitulé « Guide illustré de la flore de sous-bois du Lawa ».



## LE LAWA, SOURCE DE VIE

Le Lawa ou Maroni, fleuve majestueux de 520 kilomètres, forme une limite administrative naturelle entre la Guyane française et le Suriname. Il est notamment un bassin de vie, commun de part et d'autre de la rive. Le fleuve crée du lien plus qu'il ne sépare. Il constitue la principale voie d'accès entre le cœur de la forêt et le littoral et facilite les échanges commerciaux grâce à de grandes pirogues en bois, héritage des savoir-faire amérindien et businenge.

Papaïchton signifie « le rocher de la papaye », en référence aux roches avec un bois-canon dessus observable depuis le vieux Papaïchton, principalement en saison sèche. En aluku, le bois-canon est appelé *busi papay* (« papaye de la forêt »). Imaginez le peuple Aluku au XVIII<sup>e</sup> siècle s'installant dans cette forêt, aux côtés des amérindiens Wayana, après avoir traversé les sauts de grandes pirogues en bois, héritage des savoir-faire amérindien et businenge, son eau est essentielle pour les usages quotidiens.

12 km AR  
- 5h -  
Moyen



## BORD DE FLEUVE\*

Dénivelé cumulé : 174 m

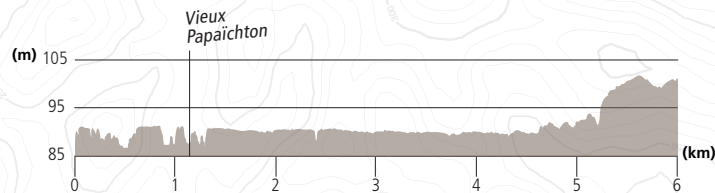
Le sentier Bord de Fleuve est un magnifique itinéraire de randonnée pédestre qui suit le cours du fleuve Maroni, offrant quelques points de vue à admirer en chemin. Ce parcours est idéal pour ceux qui ont déjà une première expérience en forêt, et se prête à une excursion à la journée, avec la possibilité de faire une pause pique-nique.

Pour accéder à ce sentier, il vous faudra rejoindre le sentier Boucle Amadou et traverser la grande passerelle qui enjambe la crique du même nom. Dans les zones anthropisées, proches du bourg et de l'ancien village, la forêt est dense et abrite de nombreuses espèces témoignant de l'empreinte humaine, comme le bambou et des manguiers, dont certains sont assez anciens. Le sentier vous offre également l'opportunité d'observer des arbres remarquables tels que des fromagers (*Ceiba pentandra*) impressionnants par leur taille.

En chemin, vous aurez l'occasion d'explorer une forêt secondaire qui se caractérise par la présence de lianes et de palmiers Maripa (*Attalea maripa*). En plus de découvrir l'histoire du vieux Papaïchton, à travers quelques vestiges encore présents sur place, le sentier vous mènera à une zone d'abattis proche du lieu-dit Tetey et à la piste qui relie le bourg de Loka.

Ce sentier, ainsi que les deux passerelles présentes sur la crique Amadou et l'espace pique-nique sur le parcours de la Boucle Amadou sont réalisés grâce à l'appel à projet Sentier de Nature (CEREMA). Ce sentier propose des supports d'interprétation mettant en valeur la faune, la flore et l'histoire du vieux Papaïchton.

\*Ce sentier sera ouvert au public en décembre 2026.



5 km  
- 2h30 -  
Moyen



## LA SOURCE

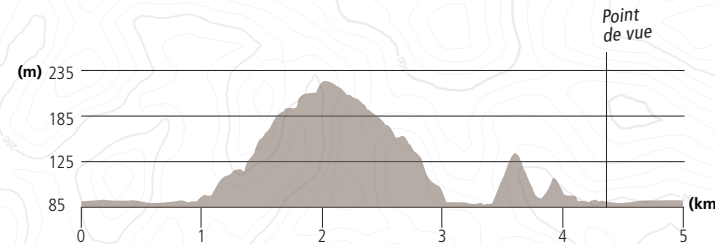
Dénivelé cumulé : 311 m

Cet itinéraire débute par une légère montée sur le flanc d'une colline. Le sentier La Source est le seul avec un dénivelé positif et présente peu de difficulté. Pour retrouver le sentier, il vous faudra emprunter la rue La Source à l'est du bourg. Inauguré en 2019, ce sentier est enrichi de supports d'interprétation tels que des panneaux et un livret. Sa conception a été réalisée en collaboration avec les élèves du collège Capitaine Charles Tafari et des anciens de la commune, qui ont contribué à mettre en valeur la nature et la culture locales.

En chemin, vous découvrirez une ancienne réserve d'eau, vestige des années 1970, où l'eau était détournée par des tuyaux souterrains. Ce réservoir, désormais abandonné, est remplacé par des forages. Le barrage, également hors service, repose au fond d'un vallon sous un couloir végétal lumineux.

Vous traverserez ensuite une zone tapissée de blocs latéritiques et d'arbres, servant de support aux multiples espèces de lianes, dont la liane-tortue (*Schnella spp.*), en forme de long ruban ondulé. Plus loin, une passerelle vous permettra de franchir une crique qui inonde le sentier pendant deux à trois semaines lors des crues saisonnières. Les piliers du pont sont en Balata franc (*Manilkara bidentata*), le plancher en Gaïac (*Dipteryx odorata*) et la balustrade en Wacapou (*Vouacapoua americana*). À la fin du sentier vous attendrez un magnifique panorama sur Papaïchton et le fleuve, avant de rejoindre le village.

Depuis 2023, des abattis ont été ouverts à divers endroits du parcours. Le tracé peut parfois être difficile à suivre, et selon la saison, des braises peuvent encore fumer. Il est donc fortement recommandé de se renseigner sur l'état du sentier avant de partir.



2,8 km  
- 1h30 -  
Facile



## BOUCLE AMADOU

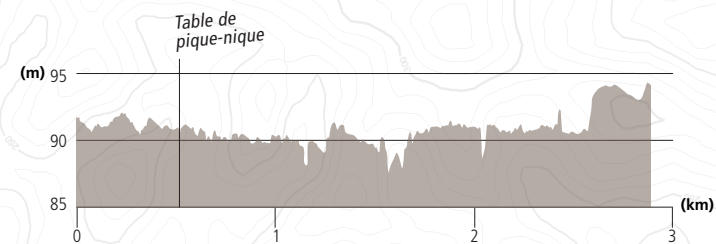
Dénivelé cumulé : 76 m

Ce sentier, très facile d'accès, suit les méandres de la crique Amadou jusqu'à sa confluence avec le fleuve Maroni. Sans difficulté majeure, il constitue un parcours idéal à pied, que vous soyez seul.e ou en famille. Vous pourrez y aller à tout moment et profiter des tables de pique-nique pour vous restaurer. Pour y accéder, prenez la rue en direction du centre de santé qui se situe au nord-ouest du bourg.

Inaugurée en 2024, la Boucle Amadou est le départ pour le sentier Bord de Fleuve, lequel permet de rejoindre le bourg de Loka. Les habitants empruntent cet itinéraire pour se rendre à leurs abattis, ainsi que pour la pêche et la cueillette de plantes médicinales.

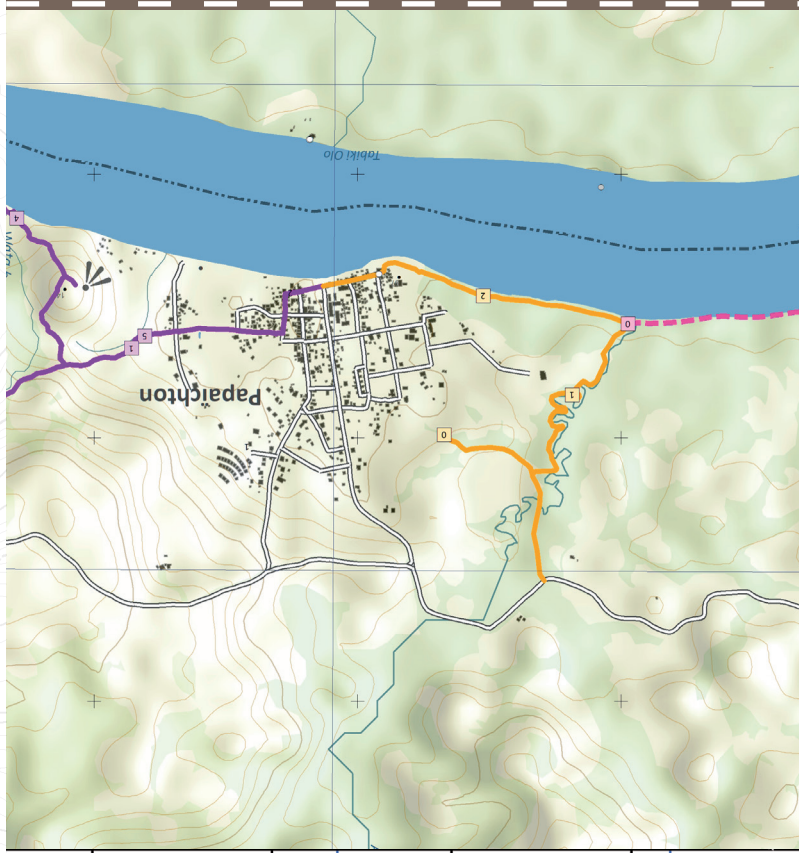
Ce sentier se caractérise par une mosaïque d'habitats forestiers. Parfois inondable et parfois constitué de terre ferme, la forêt y est bien préservée. On y trouve des arbres typiques des berges de fleuve et de crique, ainsi que des espèces endémiques du bassin du Maroni. Le Saint Martin Jaune (*Hymenolobium flavum*), à forte valeur spirituelle, est prisé pour la construction de pirogues. Ces différents milieux forestiers abritent également une riche diversité d'épiphytes, comme les broméliacées et les orchidées, favorisées par l'humidité ambiante.

Dans ce secteur, 160 espèces d'oiseaux ont été recensées, dont le Batare de Cayenne (*Thamnophilus melanothorax*) qui apprécie particulièrement les sous-bois enchevêtrés en bord de crique et la Moucherolle royale (*Onychorhynchus coronatus*), discrète et peu commune, avec son spectaculaire éventail rouge flamme.



3 sentiers de randonnée  
aménagés et balisés

# PAPAÏCHTON



SENTIERS  
CARTOGRAPHIE  
1 : 17 500



## Papaïchton, 3 sentiers de randonnée Au rythme du fleuve



Accessible par la route ou le fleuve, Papaïchton se situe à une heure de Maripasoula, entre la montagne Kotika au nord et la montagne Bellevue au sud-est. Les paysages environnants sont montagneux avec plus de 500 m d'altitude, et avec de grandes collines entre 150 et 250 m d'altitude, présentant des formes et orientations diverses. Surnommée « Capitale du pays Boni », Papaïchton est le berceau de la culture aluku et se distingue par son ensemble exceptionnel de méandres et îlots des abattis, ainsi que de la montagne Kotika, qui constitue le premier site naturel classé en Guyane en 2011. Chargée d'histoire, la commune préserve des pratiques cérémonielles qui rythment l'année et maintiennent l'organisation coutumière des Alukus. De plus, elle s'engage activement à valoriser son patrimoine culturel et naturel, en développant son réseau de sentiers balisés. Au bord du fleuve Maroni, vous pourrez vous rafraîchir dans les criques, profiter de l'ombre de la canopée, explorer la forêt à l'entrée du bourg et découvrir l'artisanat local, notamment le Tembe. Alors que la journée est paisible, la vie locale s'anime à la tombée de la nuit. Avant de partir en balade, se renseigner sur l'états des sentiers auprès de l'Office du Tourisme de l'Ouest Guyanais ou du Parc amazonien de Guyane.



Parc amazonien de Guyane - Siège  
1 rue de la Canne à sucre - 97354 Rémire-Montjoly  
Tél : 05 94 29 12 52  
infos@guyane-parcnational.fr  
www.parc-amazonien-guyane.fr

Parc amazonien de Guyane - Unité Territoriale de Papaïchton  
190 rue Georges Pompidou - 97316 Papaïchton  
Ouvert le lundi, mardi et jeudi de 7h30 à 13h et de 14h30 à 18h  
Mercredi et vendredi de 7h30 à 13h.



## Le patrimoine culturel et naturel du pays Boni

**Papaïchton se distingue par la richesse et l'expression de la culture aluku, ainsi que par la diversité de son écosystème, révélée par son ABC.**

▲ Montagne Kotika 744m

### Forêt ripicole

Au bord du fleuve, les sentiers traversent à travers une belle ripisylve encore en pleine activité. Ce cortège végétal est riche en espèces patrimoniales, telles que le *Bactris brongniartii*, un palmier épineux principalement présent sur le Maroni et ses affluents, endémique du bassin du Maroni. Les épiphytes, comme les orchidées et les broméliacées, y sont également très nombreuses. Ces forêts ripicoles abritent une variété d'oiseaux patrimoniaux, dont le Héron coiffé (*Ptilerodius pileatus*), une espèce protégée en raison de son habitat.

Vieux Papaïchton

Forêt de moyenne montagne

### Abattis

La culture sur brûlis est l'une des plus anciennes méthodes agricoles des forêts tropicales. Une parcelle est défrichée puis brûlée pour être cultivée pendant 2 à 3 ans, les cendres enrichissant le sol pour planter manioc, fruits et légumes. Cette technique, sans intrants, favorise la régénération forestière et bénéficie à deux espèces d'oiseaux rares et endémiques du plateau des Guyanes : l'organiste de Finsch (*Euphonia finchi*) dont les mâles sont reconnaissables par leur front et ventre jaunes et le Geai de Cayenne (*Cyanocorax cayanus*).

FLEUVE LAWA (MARONI)

ABATTIS COTTICA

\*Ceci est une interprétation fictive des biotopes et paysages traversés

MARIPA-SOULA