



Parc amazonien  
de Guyane  
Parc national

# DÉCOUVRONS LES AMPHIBIENS DE GUYANE



FAUNE

FAUNE

FAUNE

FAUNE

# les RAINETTES singes

PHYLLOMEDUSIDAE



LC

**Phylloméduse bicolore**  
*Phyllomedusa bicolor*

Massif  
Dos vert  
Flancs ponctués de blanc  
Chant puissant, grave, "Bok...", suivi de petits grognements

Taille : 91–119 mm

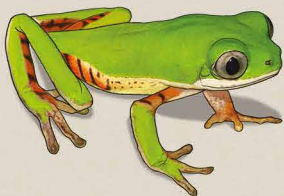


LC

**Phylloméduse tigrine**  
*Callimedusa tomopterna*

Dos vert  
Flancs et face cachée des membres orange zébré de sombre

Taille : 40–59 mm



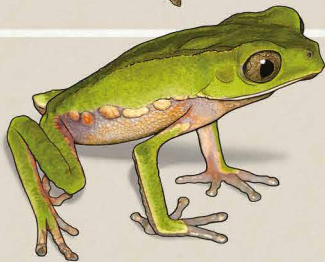
DD

**Phylloméduse à lèvres blanches**  
*Pithecopus hypochondrialis*

Dos vert pomme à vert foncé ou lie-de-vin  
Face cachée des membres orange tigrée  
Lèvre supérieure blanche

Taille : 35–41 mm

P



LC

**Phylloméduse carénée**  
*Phyllomedusa vaillantii*

Dos vert  
Séparation du dos et des flancs anguleuse, "tranchée"

Taille : 50–81 mm

# les RAINETTES de verre

CENTROLENIDAE



Taille : 23–36 mm

DD

**Centrolène splendide**  
*Cochranella geijskesi*

Nombreux points bleus sur le dos  
Angle du museau très pointu



LC

**Centrolène à points jaunes**  
*Teratohyla cf. midas*

Quelques taches ivoire sur le dos

Taille : 19–27 mm



LC

### Centrolène des Oyampis

*Vitreorana ritae*

Points noirs éparés sur le dos

Taille : 17–24 mm



LC

### Centrolène de Taylor

*Hyalinobatrachium taylori*

Nombreux petits points clairs sur le dos, évoquant un ciel étoilé

Taille : 18–21 mm



LC

### Centrolène de Yuruani

*Hyalinobatrachium iaspidiense*

Grandes taches vert-pomme et points noirs sur le dos

Taille : 19–22 mm



LC

*Hyalinobatrachium* sp. 1

Espèce non décrite, morphologiquement similaire à *H. iaspidiense* à l'exception des points noirs (absents ou très rares et moins marqués)

Taille : 20–21,5 mm



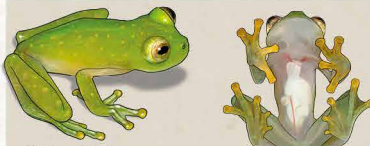
LC

### Centrolène ponctuée

*Hyalinobatrachium cappellei*

Gros points jaunes sur le dos  
Bout des doigts blancs

Taille : 18,5–25 mm



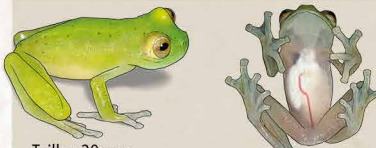
LC

### Centrolène siffleuse

*Hyalinobatrachium mondolfii*

Petits points jaunes sur le dos  
Bout des doigts jaunes

Taille : 20–23 mm



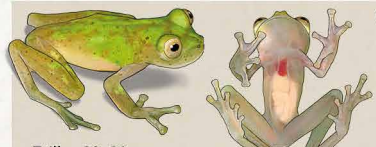
DD

### Centrolène de kaw

*Hyalinobatrachium kawense*

Petits points noirs sur le dos  
Bout des doigts blancs

Taille : 20 mm



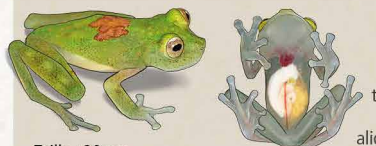
DD

### Centrolène tricolore

*Hyalinobatrachium tricolor*

Dos vert clair avec des grandes taches vertes plus sombres irrégulières, des verrues brunes et de petites taches noires

Taille : 20–21 mm



NE

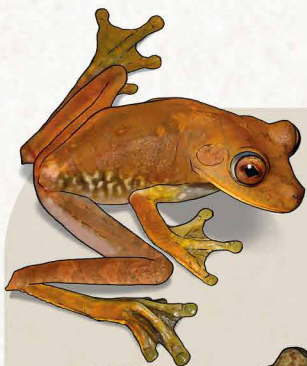
*Hyalinobatrachium* sp. 2

Espèce non décrite : dos vert clair avec des taches diffuses jaune-vert, des petites taches brique qui, sur les pattes, sont en groupes alignés (femelle avec une grande tache brique)

Taille : 20mm

# les RAINETTÉS

HYLIDAE



## Rainette patte d'oie

*Boana boans*

Massif (jusqu'à 12 cm)  
Mains et pieds très palmés  
Flancs discrètement vermiculés de sombre

Chant puissant, grave, "boa... boa...",  
en bord de crique, pendant la saison sèche



Taille : 91–122 mm



## Rainette à flancs étoilés

*Boana semilineata*

Face dorsale des mains et des pieds brune  
Flancs gris-bleuté à noir, mouchetés de blanc  
Intérieur des cuisses gris-bleuté, étoilé de blanc  
Ventre, faces ventrales des cuisses,  
des mains et des pieds orange

Taille : 44–72 mm



## Rainette diables-rouges

*Boana diabolica*

Face dorsale des mains et des pieds rouge  
Flancs gris-bleutés, mouchetés de blanc  
Intérieur des cuisses rouge  
Ventre, face ventrale des cuisses, des mains et des pieds rouge

Taille : 38–57 mm



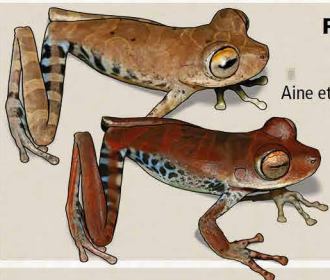
## Rainette des bas-fonds

*Boana dentei*

Aine et faces cachées des cuisses bleu maculées de noir  
Partie supérieure de l'iris orange

Dans les bas-fonds marécageux  
et les pinotières en forêt

Taille : 30–51 mm

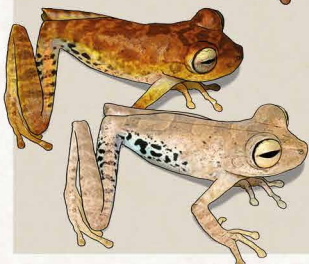


## Rainette de Courtois

*Boana courtoisae*

Aine et faces cachées des cuisses jaune, verdâtre,  
parfois bleu pâle, tachetées de noir  
Iris unicolore doré

Taille : 31–47 mm



EN



Inféodée aux zones  
humides littorales :  
pripris & marais côtiers

### Rainette des pripris

*Boana raniceps*

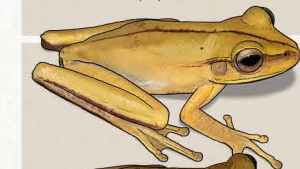
Face postérieure des cuisses  
marquée de barres sombres  
Tympan de coloration  
bien plus sombre que la face dorsale

Taille : 53–68 mm

P



LC



### Rainette à bandes

*Boana multifasciata*

Zébrures transversales sur le dos  
Absence de motifs sur  
les flancs et les cuisses

Taille : 47–63 mm



LC



### Rainette éperonnée

*Boana calcarata*

Long éperon sur les talons  
Flancs et intérieur des cuisses  
gris-bleuté, zébrés

Taille : 40–58 mm



DD



### Rainette feuille-morte

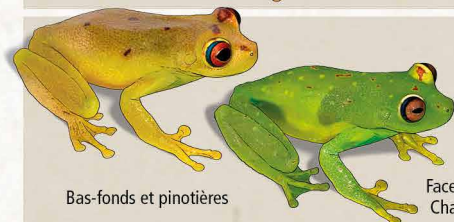
*Boana xerophylla*

Face dorsale des mains et des pieds orange  
Face ventrale des cuisses orangée  
Zones périphériques de l'iris  
vert pâle à jaune vif

Taille : 43–72 mm



LC



Bas-fonds et pinotières

### Rainette centrolène

*Boana cinerascens*

Iris rouge  
Face dorsale verte ponctuée de rouge  
Chant rapide "pou... pou... poup"

Taille : 32–39 mm



LC



Zones humides ouvertes :  
marais et lacs, pripris

### Rainette ponctuée

*Boana punctata*

Coloration dominante verte  
De nuit, la face dorsale est orangée  
Présence de lignes dorsolatérales bicolores  
s'étendant de la narine à l'aîne

Taille : 31–40 mm



Végétation ripicole  
des fleuves et criques



### Rainette très ornée

*Boana ornatissima*

Motif dorsal très caractéristique  
représentant un losange ou un  
cercle de couleur rouille

Taille : 29–43 mm



LC



Marais côtiers  
et lacs forestiers



### Sphénorhynque lacté

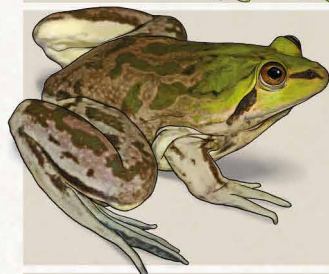
*Sphaenorhynchus lacteus*

Tête triangulaire, à museau pointu  
(en vues dorsale et latérale),  
évoquant le profil d'un requin  
Coloration verte, à dominante  
jaune ou bleue selon les individus

Taille : 19–44 mm



EN



### Pseudis paradoxal

*Pseudis paradoxa*

Morphologie de grenouille  
Palmure des pieds très développée

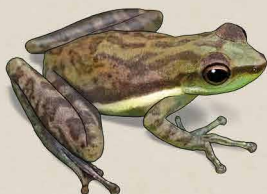
Marais, prairies inondées et vieilles mangroves  
Le chant est un *crrr...crrrr...crrrr...* puissant,  
lancé depuis les points d'eau

Taille : 34–75 mm

P

NT

Marais côtiers  
du nord-est guyanais



### Scarthyla des Goin

*Scarthyla goinorum*

Corps très élancé avec un museau long,  
acuminé en vue dorsale et de profil  
Longues pattes à la palmure très développée  
Bande latérale blanche délimitant les flancs du ventre

Taille : 17–23 mm

NE



### Trachycéphale kunawalu

*Trachycephalus resinifictrix*

Grand (jusqu'à 10 cm)

Vit dans la canopée  
Rarement observée au sol

Chant nocturne puissant et lancinant :  
"Ouin...Ouan...Ouin..."

Taille : 65–100 mm

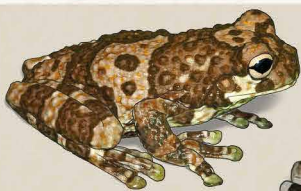


LC



# les RAINETTÉS

HYLIDAE



## Trachycéphale métronome

*Trachycephalus hadroceph*

Vit dans la canopée  
Chant nocturne puissant :  
"toc, toc, toc, toc..."  
répété inlassablement

Taille : 50–62 mm



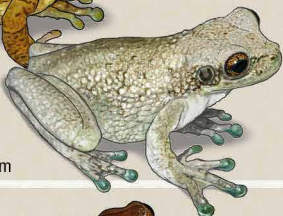
## Trachycéphale réticulée

*Trachycephalus typhonius*

Dos parcouru  
de fines taches réticulées

Chant puissant, évoquant un  
bourdonnement, lancé depuis  
des prairies inondées

Taille : 69–104 mm



## Trachycéphale coriace

*Trachycephalus coriaceus*

Motif symétrique sur le dos  
Se reproduit dans les mares  
forestières temporaires

Taille : 60–73 mm



Femelle

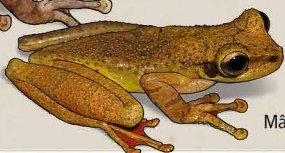
## Ostéocéphale de lepreur

*Osteocephalus lepreurii*

Se reproduit dans  
les mares forestières

Lèvres de couleur crème  
Palmure de pieds rouge

Taille : 39–62 mm



Mâle



## Ostéocéphale taurin

*Osteocephalus taurinus*

Grand  
Iris rayonné typique  
Crêtes marquées sur le museau

Taille : 55–105 mm



Se reproduit dans  
des trous remplis d'eau  
dans les troncs

## Ostéocéphale oophage

*Osteocephalus oophagus*

Iris rayonné typique  
Museau granuleux retroussé

Taille : 40–57 mm





### Ostéocéphale à flancs bleus

*Osteocephalus helenae*

Coloration évoquant le lichen des arbres  
Flancs parfois bleu clair

Patagium  
de couleur chair ▼

Taille : 36–46 mm



LC



### Ostéocéphale lichen

*Osteocephalus cabrerai*

Coloration évoquant le lichen des arbres  
Aine, face cachée des membres  
et patagium bleu Klein  
Face dorsale très tuberculée

Inféodé aux petites  
criques forestières

Taille : 44–64 mm



DD



Forme  
classique



Forme  
girafe

### Rainette à bandeau

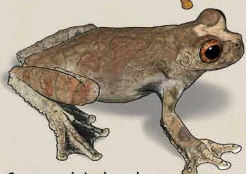
*Dendropsophus leucophyllatus*

Inconfondable  
Superbe motif dorsal  
Ventre rose

Taille : 27–41 mm



LC



Se reproduit dans les  
mares forestières temporaires



### Rainette frangée

*Dendropsophus  
melanargyreus*

Patron rappelant l'écorce d'un arbre  
Face ventrale des membres  
et des palmures noires  
Franges dentelées  
sur les membres

Taille : 32–41 mm



LC



Taille : 19–25 mm



### Rainette de Counani

*Dendropsophus counani*

Présence d'une ou deux taches crème étroites, sous l'œil (en contact avec l'œil)  
Pointe du museau encadrée de deux petites taches crème  
disposées sous les narines, évoquant des moustaches  
Face supérieure des cuisses noire et crème



LC



### Rainette des amis

*Dendropsophus aff. amicorum*

Coloration générale jaune  
Présence d'un pli jaune vif au-dessus des talons et  
du cloaque  
Museau arrondi

Taille : 21–26 mm

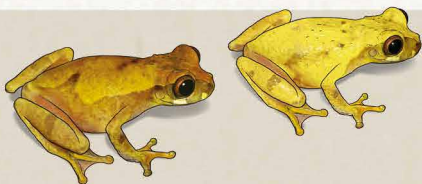


LC





EN



### Rainette de Gaucher

*Dendropsophus gaucheri*

Présence d'une large tache crème (parfois blanche) sous l'œil  
Pointe du museau surlignée d'une fine bande crème verticale  
Face supérieure des cuisses rose saumon à orange vif

Savanes côtières  
Très ponctuellement isolée en forêt dans le sud

Taille : 16–25 mm

P



### Rainette minuscule

*Dendropsophus cf. minusculus*

DD



Patron dorsal uni souvent parsemé de fins points sombres disposés aléatoirement

Uniquement connue des marais  
de la région de Mana

Taille < 20 mm

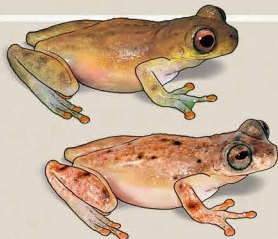
P

### Rainette à œil rouge

*Dendropsophus leali*



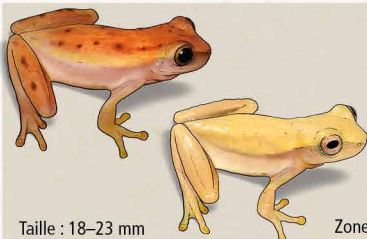
DD



Couleur de l'iris rouge cuivre à violet  
Un anneau rouge orangé, plus ou moins dilaté selon  
la luminosité, entoure la pupille

Doigts des mains et des pieds orange vif

Taille : 19–22 mm



Taille : 18–23 mm

Zone littorale

### Rainette de Walford

*Dendropsophus walfordii*

NT

Patron dorsal assez constant, souvent  
constitué de deux rangées de grands points  
sombres, diffus, plus ou moins symétriques  
et parallèles



LC

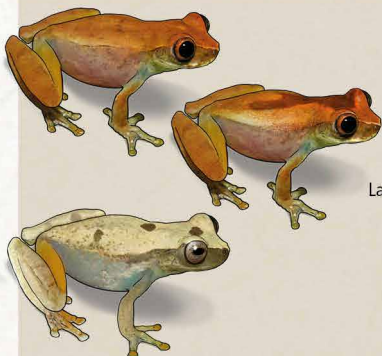
### Rainette à doigts orange

*Dendropsophus cf. mathiassoni* (sp. 1)

Teinte du dessus de la tête et du corps  
distincte de celle des côtés.  
La démarcation entre les colorations dorsale et  
latérale est franche

Face supérieure des cuisses jaune orangé  
Patron dorsal complexe et variable  
Doigts jaunes à orange

Taille : 18–24 mm



Espèce non décrite mais commune dans les bas-fonds et les mares forestières



### Scinax nébuleux

*Scinax nebulosus*



LC

Iris gris, beige ou brun rougeâtre, traversé par une bande horizontale rougeâtre diffuse  
Aine et faces cachées des cuisses et des mollets bleues, maculée de noir  
Présence de tubercules sous la mandibule (parfois indistincts)

Taille : 27–37 mm



### Scinax proboscidiien

*Scinax proboscideus*



LC

Présence d'un long appendice au bout du museau  
Aine jaune, parfois maculée de noir  
Faces cachées des cuisses jaune, maculées de noir  
Présence de tubercules sous la mandibule

Taille : 39–45 mm



### Scinax de Joly

*Scinax jolyi*

NT

Présence d'un court appendice (parfois indistinct) au bout du museau  
Aine jaune ou verte, parfois tachée de noir  
Faces cachées des cuisses jaunes ou vertes, parfois maculées de noir  
Présence de tubercules sous la mandibule

Taille : 38–47 mm

P



### Scinax de Boeseman

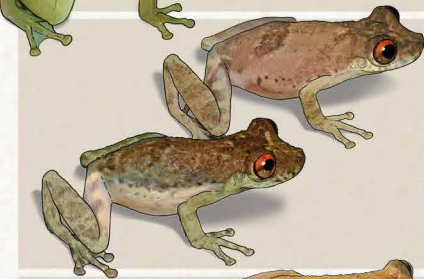
*Scinax boesemani*



LC

Petite ligne sombre allant du tympan à la narine

Taille : 28–33 mm



### Scinax à œil rouge

*Scinax aff. ruberoculatus*



LC

Iris rouge  
Motifs sombres symétriques sur le dos

Taille : 24–29 mm



### Scinax jaune de forêt

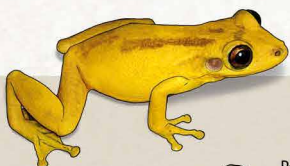
*Scinax sp. 1*



LC

Espèce non décrite :  
Iris doré, traversé par une bande rouge  
Triangle sombre discret sur la tête  
Coloration jaune en période de reproduction

Taille : 25–30 mm



### Scinax des maisons

*Scinax ruber*



LC

Patron dominant constitué d'une bande dorsolatérale claire, encadrée de deux bandes sombres diffuses  
Aine jaune à orange, souvent marbrée de taches sombres diffuses  
Intérieur des cuisses jaune et noir

Taille : 32–38 mm



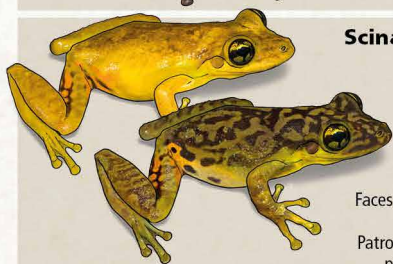
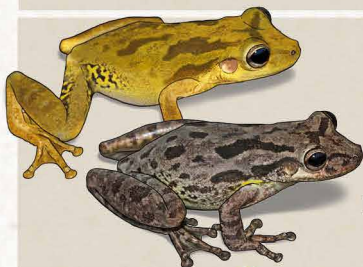
### Scinax x-signé

*Scinax x-signatus*

DD

Aine jaune à orange, parfois mêlée de taches sombres diffuses  
Faces cachées des cuisses jaune à orange, maculées de sombre  
Motif dorsal maculé, généralement marqué par deux taches allongées, en arrière des yeux, en forme de parenthèses

Taille : 34–46 mm



### Scinax à taches orange

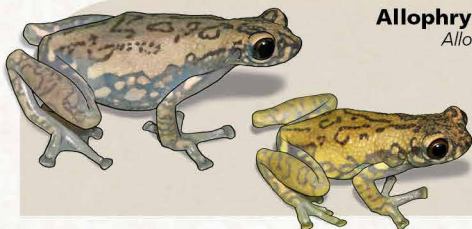
*Scinax sp. 3*

DD

Espèce non décrite :  
Iris jaune vif cerné de noir avec un motif noir évoquant une croix  
Aine orange (ou jaune vif), maculée de noir  
Faces cachées des cuisses orange (ou jaune vif), maculées de noir  
Patron dominant constitué de macules sombres plus ou moins contrastées et anastomosées

Taille : 37–49 mm

## les ALLOPHRYNES



### Allophryne arlequin

*Allophryne ruthveni*

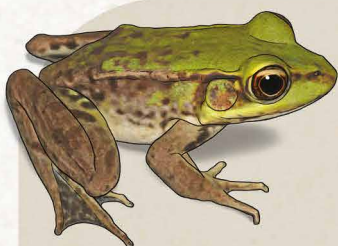


LC

Allure de petite rainette  
Dos doré, vermiculé de sombre  
Gorge ponctuée de jaune

Taille : 20–30 mm

## les GRENOUILLES



### Grenouille de Spix

*Lithobates palmipes*



LC

Grande grenouille à coloration verte devenant brune vers l'arrière et sur les flancs  
Flancs et face cachée des cuisses maculés de noir  
Bourrelets dorsolatéraux partant de l'œil et s'étendant jusqu'à la moitié du dos  
Palmure des pieds très développée

Espèce des fleuves et grandes criques

Taille : 55–126 mm

# les DENDROBATES



## Dendrobate à tapirer

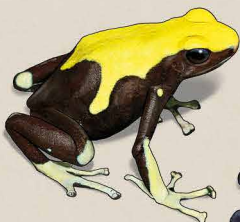
*Dendrobates tinctorius*



LC

Coloration et patron très variables selon les populations  
Localement abondante autour des chablis

Taille : 35–53 mm



P



## Dendrobate variable

*Ranitomeya variabilis*



LC

Motif jaune doré sur fond noir, coloration  
des membres verte à bleue, maculée de noir  
Souvent dissimulée dans les réservoirs  
d'eau dans les Broméliacées

Taille : 15–19 mm



## Dendrobate cliquetant

*Ameerega hahneli*



LC

Ventre et intérieur des cuisses bleus  
Marques jaunes sur les mollets,  
aines et aisselles

Taille : 18–25 mm



## Allobate fémoral

*Allobates femoralis*



LC

Flancs noirs séparés du  
dos brun par une ligne claire  
Ventre noir tacheté de blanc  
Lèvres blanches

Taille : 27–36 mm





**Allobate à flancs noirs**

*Allobates granti*



LC

Large bande noire sur les flancs bien délimitée sur le dos et le ventre  
Coloration des membres postérieurs gris à bleutée

Taille : 14–18 mm



**Allobate ripicole**

*Allobates ripicolus*



LC

Large bande brun foncé sur les flancs, mal délimitée sur le dos et le ventre  
Coloration des membres postérieurs brune avec des chevrons sombres

Taille : 15–17 mm



**Anomaloglosse de Granville**

*Anomaloglossus degranvillei*



CR

Gorge et ventre de couleur très sombre, mouchetés de blanc  
Endémique des monts Galbao et du Mont Atachi Bakka

Taille : 19–24 mm



**Anomaloglosse de Dewynter**

*Anomaloglossus dewynteri*



CR

Gorge et ventre de couleur très sombre, mouchetés de blanc  
Endémique du Mont Itoupé

Taille : 19–21 mm



**Anomaloglosse de Blanc**

*Anomaloglossus blanci*

P

EN

Coloration ventrale grise mouchetée  
Coloration de la face ventrale des cuisses orangée  
Endémique du nord-est de la Guyane

Taille : 16–19 mm



**Anomaloglosse du Suriname**

*Anomaloglossus surinamensis*



LC

Museau arrondi en vue latérale  
Gorge et ventre de couleur gris clair  
Coloration de la face ventrale des cuisses grise

Taille : 14–17 mm



LC

**Anomaloglosse des Guyanes**  
*Anomaloglossus baeobatrachus*

Ligne claire (bleuâtre) latérale le plus souvent interrompue

Taille : 15–19 mm



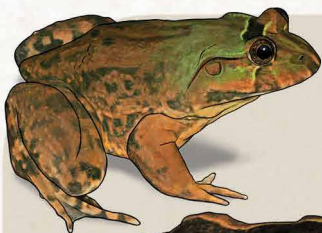
NE

**Anomaloglosse du Mitaraka**  
*Anomaloglossus mitaraka*

Ligne claire (bleuâtre) latérale plus large et souvent continue  
Parties postérieures du ventre et aine jaune

Taille : 18–21 mm

les **LEPTODACTYLES**

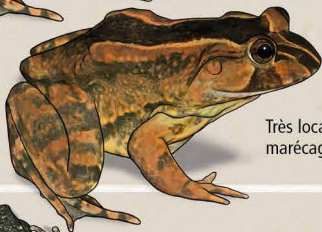


**Hydrolétaire de Schmidt** **NT**  
*Hydrolaetare schmidtii*

Grand Leptodactyle aquatique qui ressemble à une grenouille (Ranidae)  
Palmure des pieds très développée  
Teinte brune à verdâtre  
Diversité de motifs avec des bandes symétriques sombres qui partent des yeux vers les lèvres supérieures

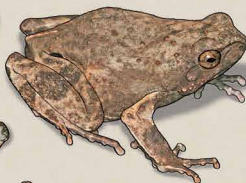
Taille : 110–123 mm

Très localisé dans les marais et forêts marécageuses du nord-est guyanais



P

LC



**Engystomops**  
*Engystomops* sp. 1

Espèce non décrite :  
Ressemble superficiellement à un crapaud  
Ventre maculé de noir  
Aine orange à rouge

Taille : 29–40 mm

DD

**Physalème fer à cheval**  
*Physalaemus* cf. *ephippifer*

Grande variabilité dans les reliefs de la face dorsale :  
présence de longs plis dorsaux, de tubercules ou face dorsale lisse  
Large bande sombre sur les flancs  
Aines, aisselles et face cachée des membres postérieurs rouges

Taille : 27–30 mm





Occupe les nids de fourmis *Atta*

### Lithodyte rayé

*Lithodytes lineatus*



LC

Bandes dorsolatérales jaunes se rejoignant en V sur le museau  
Taches rouges à la base des cuisses et des avant-bras  
Ventre gris moucheté de blanc

Taille : 37–54 mm



### Adénomère familière

*Adenomera andreae*



LC

Ventre et cuisses gris  
Omniprésente en forêt et dans les jardins

Taille : 19–25 mm



### Adénomère de Heyer

*Adenomera heyeri*



LC

Ventre et cuisses jaunes  
Chante au crépuscule

Taille : 22–27 mm

Forêts de pente et plateaux



### Adénomère des herbes

*Adenomera hylaedactyla*



LC

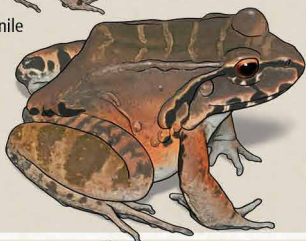
Coloration à base de taches sombres, souvent verdâtres voire persillées  
Ventre et cuisses beige à rosâtre

Taille : 21–28 mm

Milieus ouverts



Juvénile



### leptodactyle de Knudsen

*Leptodactylus knudseni*



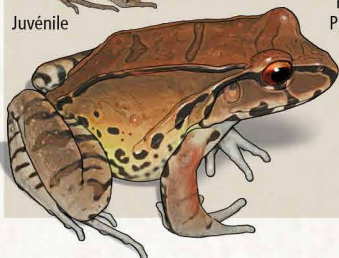
LC

Long bourrelet dorsolatéral continu, s'étendant de l'œil jusqu'à la moitié du dos  
Le pli supratympanique s'arrête en forme de virgule vers l'aisselle  
Présence de barres transversales claires sur fond sombre (entre les plis dorsolatéraux)  
Ventre généralement gris uni

Taille : 94–154 mm



Juvénile



### Leptodactyle géant

*Leptodactylus pentadactylus*



LC

Un long bourrelet continu s'étend de l'œil à la base de l'aîne  
Pli supratympanique se prolongeant vers le flanc  
Présence de barres transversales foncées sur fond plus clair (entre les plis dorsolatéraux)  
Les flancs des adultes ont une teinte dominante jaune  
Ventre généralement marbré de noir

Chant puissant : whoup... whoup

Taille : 100–175 mm



Juvénile



### Leptodactyle de Myers

*Leptodactylus myersi*



LC

Bourrelet dorsolatéral discontinu  
 Nombreux tubercules sur le dos  
 et les flancs  
 Face cachée des cuisses rouge vif

Taille : 74–113 mm

Inféodé aux inselbergs



Juvénile



### Leptodactyle rougeâtre

*Leptodactylus rhodomystax*



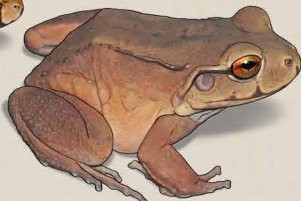
LC

Long pli dorsolatéral  
 Pli fin au-dessus du tympan  
 "Moustache" effilée orangée

Taille : 59–92 mm



Juvénile



### Leptodactyle étroit

*Leptodactylus stenodema*



LC

Pli dorsolatéral court, discontinu  
 Pli épais au dessus du tympan  
 Lèvre barrée de sombre

Taille : 75–105 mm



Savanes côtières et prairies littorales



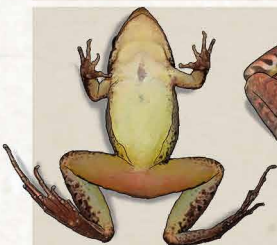
### Leptodactyle galonné

*Leptodactylus fuscus*

LC

Absence de "moustache" claire  
 Séries de tubercules au-dessus et  
 en-dessous de la ligne latérale  
 Aine et partie postérieure du ventre blanches

Taille : 38–49 mm



Inselbergs et sauts de l'est guyanais



### Leptodactyle à long museau

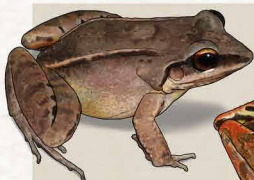
*Leptodactylus longirostris*



LC

Présence d'une "moustache" claire  
 allant du museau au tympan  
 Quelques tubercules disparates au-dessus  
 et en-dessous de la ligne latérale  
 Aine et partie postérieure du ventre jaunes

Taille : 33–46 mm



### Leptodactyle à lèvres blanches

*Leptodactylus mystaceus*

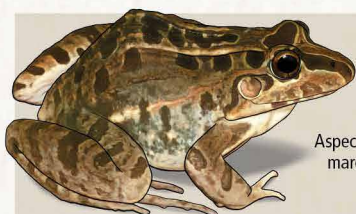


LC

Deux longs bourrelets dorsolatéraux,  
 continus, soulignés de noir  
 Masque noir s'étendant  
 en arrière du tympan  
 Lèvres claires, beige à rosâtre  
 Souvent un trait blanc sous l'œil

Taille : 42–56 mm





### Leptodactyle ocellé

*Leptodactylus macrosternum*

EN

Teinte général grise à marron avec de beaux ocelles sombres bien définis sur le dos  
Aspect assez lisse, avec deux bourrelets dorsaux bien marqués s'étendant de l'œil jusqu'au milieu du dos

Taille : 48–99 mm

Inféodé aux savanes sèches du centre littoral

P



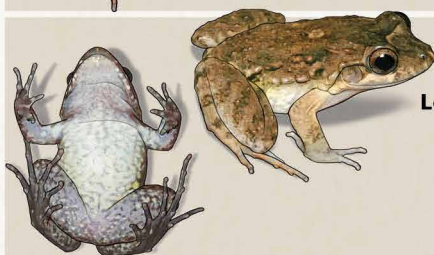
### Leptodactyle des Guyanes

*Leptodactylus guianensis*

LC

Deux longs bourrelets dorsolatéraux, continus, soulignés de noir  
Masque noir s'étendant en arrière du tympan  
Lèvres claires, beige à rosâtre, et souvent un trait blanc sous l'œil

Taille : 66–109 mm



### Leptodactyle de Peters

*Leptodactylus petersii*

LC

Ventre et cuisses gris  
Chant : *puit... puit... puit...*

Taille : 26–50 mm



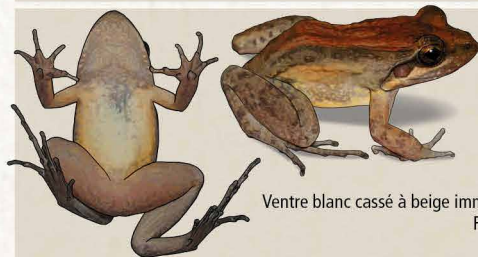
### Leptodactyle grogneur

*Leptodactylus fremitus*

LC

Ventre et cuisses jaunes  
Chant : *grouik... grouik... grouik*

Taille : 34–48 mm



### Leptodactyle de Trinidad

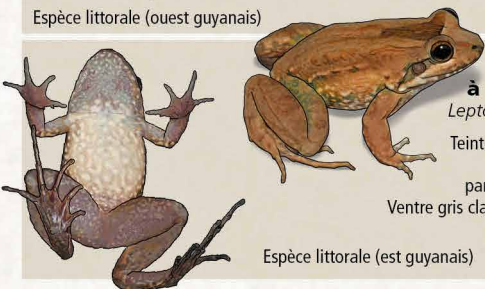
*Leptodactylus nesiotos*

LC

Teinte générale grise à brune avec des plis dorsolatéraux discontinus  
Ventre blanc cassé à beige immaculé (peu ou pas de taches)  
Flancs souvent beige à orangé

Taille : 29–46 mm

Espèce littorale (ouest guyanais)



### Leptodactyle à ventre ponctué

*Leptodactylus intermedius*

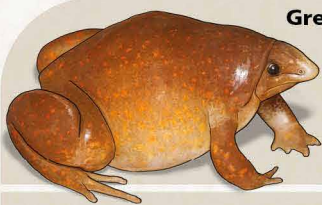
DD

Teinte générale beige à brune avec des longs plis dorsolatéraux, parfois fragmentés ou indistincts  
Ventre gris clair tacheté ou marbré de blanc

Taille : 28–37 mm

Espèce littorale (est guyanais)

# les MICROHYLIDÉS



## Grenouille-taupe zombie

*Synapturanus zombie*



DD

Coloration du dos brun-brique avec des taches oranges  
Absence de ligne entre l'œil et la narine  
Yeux proportionnellement petits

Taille : 37–42 mm



## Grenouille-taupe de Miranda-Ribeiro

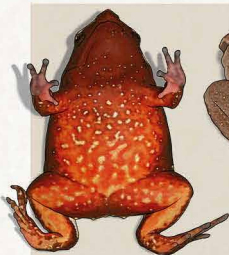
*Synapturanus cf. mirandaribeiroi*



DD

Coloration dos brun-brique avec un patron diffus composé de fines mouchetures crème à orange  
Présence d'une ligne qui s'étend sur les paupières  
Yeux proportionnellement grands

Taille : 26–35 mm



LC

## Otophyrne hurlante

*Otophyrne aff. robusta*

Museau très pointu  
Coloration du dos "feuille morte" beige à brune, contrastant avec le ventre orange à rouge, vermiculé de jaune

Taille : 43–50 mm



DD

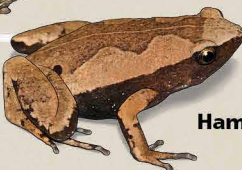
## Ctenophryne de Geay

*Ctenophryne geayi*

Flancs brun-noir nettement délimités du dos beige à brun  
Présence d'un pli de peau en arrière de la tête

Taille : 32–55 mm

P



LC

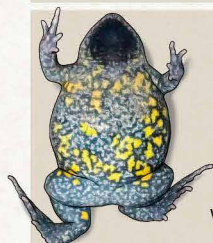
## Hamptophryne bolivienne

*Hamptophryne boliviana*

Motif sombre symétrique en forme de sablier sur le dos  
Région loréale (entre la narine, l'œil et la mâchoire), flancs et intérieur des cuisses de couleur unie noire  
Tache noire allongée à l'aîne

Taille : 31–40 mm

P



NT

## Élachistocle du Suriname

*Elachistocleis surinamensis*

Teinte générale marron à grise  
Tête petite à museau pointu  
Ventre caractéristique gris bleuté avec des taches jaunes ou orange

Taille : 26–32 mm

Savanes côtières et prairies littorales

P



### Chiasmocle de Shudikar

*Chiasmocleis shudikarensis*



LC

Ventre et cuisses gris clairs maculés de noir  
Souvent une ligne vertébrale claire très fine  
Ligne claire sur la face postérieure des cuisses  
Tache noire allongée à l'aîne

Taille : 18–30 mm



### Chiasmocle de Haddad

*Chiasmocleis haddadi*



DD

Bras de couleur brique  
Larges bandes dorsolatérales claires  
Face ventrale des cuisses grise mouchetée

Taille : 13–17 mm



### Chiasmocle de Jack Dalton

*Chiasmocleis jacki*



NE

Bras de couleur brique  
Absence de bandes dorsolatérales claires  
Face ventrale des cuisses grise mouchetée

Taille : 15–20 mm



### Chiasmocle d'Hudson

*Chiasmocleis hudsoni*

LC

Bras bruns finement mouchetés de clair  
Absence de bandes dorsolatérales claires  
Face ventrale des cuisses orangée

Taille : 15–23,5 mm

## les CÉRATOPHRYNS



LC

### Cératophrys cornu

*Ceratophrys cornuta*

Grandes cornes souples au-dessus des paupières  
Coloration variable avec deux formes dominantes  
- l'une verte, l'autre beige -  
et de nombreuses colorations intermédiaires  
ou le vert est plus ou moins étendu  
Motif symétrique, sinueux,  
brun à noir sur le dos

Taille : 70–108 mm



# les HYLODES



## Éleuthéroductyle de Johnstone **NA**

*Eleutherodactylus johnstonei*

Grande diversité des patrons de coloration avec parfois des bandes dorsolatérales claires, une fine ligne vertébrale ou une fine ligne sur la face postérieure des cuisses

Espèce introduite, présente au contact de l'Homme

Taille : 18–35 mm



## Pristimante crécelle **LC**

*Pristimantis crepitaculus*

Dos parfois très granuleux  
Pas de tache colorée à l'aîne  
Base des avant-bras jaune verdâtre  
Mœurs arboricoles

Taille : 15,7–24 mm



## Pristimante des brumes **EN**

*Pristimantis espedeus*

Aîne et intérieur des cuisses orangé à rouge  
"W" formé par des tubercules en arrière de la tête  
peu marqué voire indistinct  
Dos peu tuberculé

Inféodé aux forêts d'altitude

Taille : 20,7–29,5 mm

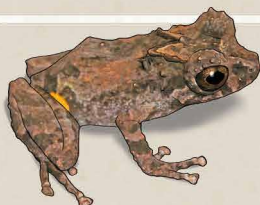


## Pristimante muet **LC**

*Pristimantis cf. grandoculus*

"W" formé par des tubercules en arrière de la tête  
Pas de tache colorée à l'aîne  
Museau allongé

Taille : 14,7–25,0 mm

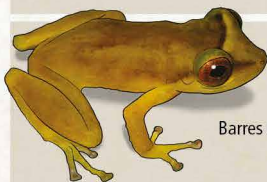


## Pristimante inguinale **LC**

*Pristimantis inguinalis*

"W" formé par des tubercules en arrière de la tête  
Dos parfois tuberculé  
Tache jaune vif à l'aîne  
Face ventrale très sombre

Taille : 19,7–27,7 mm



## Pristimante sp. 5 **DD**

*Pristimantis aff. pluvialis*

Barres interorbitales (une barre claire accolée à une barre sombre)  
Coloration nocturne jaunâtre à orangée  
Peau lisse

Taille : 18,7–20,9 mm



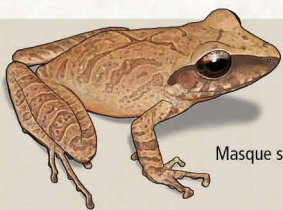
## Pristimante siffleur **LC**

*Pristimantis cf. zimmermanae*

Triangle clair du museau à la zone interorbitale  
Tache rousse caractéristique sur le dos  
Juvénile : coloration à dominante verte mousse  
mais motifs de l'adulte déjà dessinés

Taille : 18,9–25,6 mm





### Pristimante porte-X

*Pristimantis chiastonotus*



LC

Dessin en forme de grand X sombre sur le dos  
Museau allongé  
Masque sombre (zone entre le museau et le tympan brun foncé)

Taille : 26,5–53,5 mm



### Pristimante à bande gutturale

*Pristimantis gutturalis*



LC

Bande blanche caractéristique sur la gorge

Taille : 21–40 mm



### Pristimante zeuctotyle

*Pristimantis zeuctotylus*



LC

Iris rouge cuivré  
Museau camus et court  
Adultes : coloration générale beige à rousse  
Juvéniles : base des membres verte

Taille : 26,5–53,5 mm

## les PIPAS



### Pipa rugueuse

*Pipa aspera*



LC

Peau du dos rugueuse  
Museau allongé  
Tête beaucoup moins large que le corps  
Yeux plus grand que les autres espèces  
et positionnés dorsolatéralement

Taille : 40–48 mm



### Pipa américaine

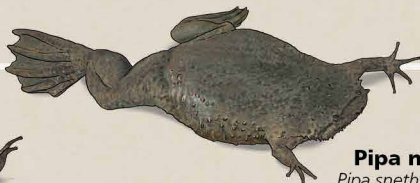
*Pipa pipa*



LC

Motif sombre en forme de T  
sur le ventre et la gorge  
Tête triangulaire avec des tubercules  
allongés aux commissures

Taille : 105–172 mm



### Pipa molle

*Pipa snethlageae*

DD

Face ventrale très sombre sans motif  
Tête arrondie moins large que le corps  
et comprimée antérodorsalement

Taille : 68–89 mm

P

# les CRAPAUDS



**Crapaud agua**  
*Rhinella marina*

LC

Massif (femelles pouvant atteindre 25 cm)  
Grosses glandes en arrière des yeux  
Carènes sur le museau et autour des yeux  
Taille : 95–250 mm



**Crapaud granuleux**  
*Rhinella merianae*

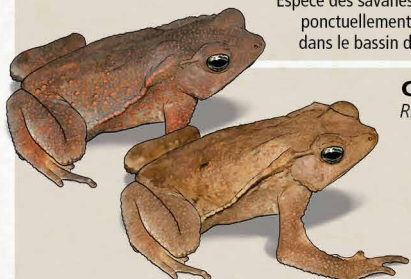
EN

Coloration jaunâtre à brun  
Peau très granuleuse  
Crêtes osseuses céphaliques et museau court  
Gorge des mâles jaune

Espèce des savanes côtières,  
ponctuellement présente  
dans le bassin du Maroni

Taille : 30–77 mm

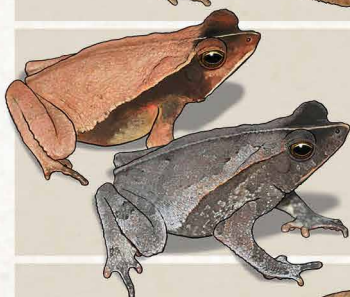
P



**Crapaud d'Itoupé**  
*Rhinella aff. magnussoni*

DD

Iris doré  
Crêtes céphaliques peu développées  
Peau du dos granuleuse  
Connu uniquement du mont Itoupé  
Taille : 35–56 mm

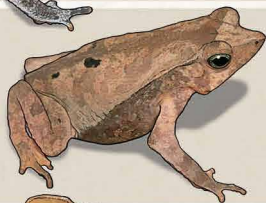


**Crapaud de Lescure**  
*Rhinella lescurei*

LC

Iris doré, oeil très protubérant  
Crêtes indistinctes  
Museau très pointu  
Aspect souvent velouté

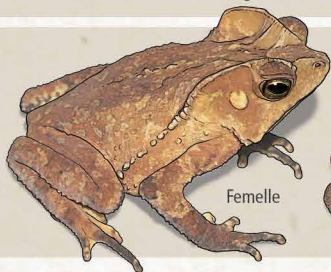
Taille : 37–61 mm



**Crapaud feuille**  
*Rhinella castaneotica*

LC

Iris verdâtre  
Crêtes indistinctes  
Taille : 30–55 mm

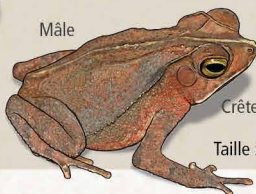


Femelle

**Crapaud perlé**  
*Rhinella margaritifera*

LC

Mâle

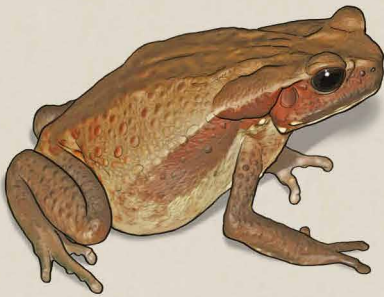


Iris doré  
Crêtes marquées

Taille : 40–88 mm



LC



**Crapaud tacheté**  
*Rhaebo guttatus*

Grand (jusqu'à 14 cm).  
Dos beige à marron.  
Flancs bordeaux.  
Ventre maculé de jaune.

Taille : 121–174 mm



LC

**Amazophrynelle des Tékos**

*Amazophrynella teko*

Paume et palme rouges  
Gorge noire  
Extrémité des doigts légèrement élargie  
Ventre blanc ou jaune tacheté

Taille : 12–21 mm



NE

*Amazophrynella* sp. 1

Espèce non décrite : Coloration ventrale orangée,  
avec des taches noires diffuses  
Extrémité des doigts élargie  
Museau allongé et pointu

Taille : 15 mm



LC

**Atélope d'Hoogmoed**

*Atelopus hoogmoedi*

Dos noir mat, vermiculé  
ou maculé de jaune  
Ventre jaune, parfois maculé de noir

Taille : 24–39 mm



LC

**Atélope des Guyanes**

*Atelopus flavescens*

Coloration dorsale et motifs très variables selon les  
localités avec des populations à coloration dorsale  
homogène (orange, brun-rougeâtre)  
et des populations avec des motifs  
vermiculés orangés à rouge  
Ventre rose, fuchsia clair, parfois saumon

Taille : 18–37 mm



DD

**Crapaud de Marty**

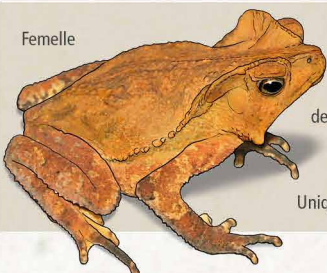
*Rhinella martyi*

Identique au Crapaud perlé à l'exception  
des bourrelets zygomatiques (angle de la mâchoire)  
protubérants chez la femelle

Taille : 40–75 mm

Uniquement présent dans l'extrême sud de la Guyane

Femelle



## Participez à l'inventaire des amphibiens en cochant les espèces que vous avez vues ...

Alors que partout dans le monde les anoures - Grenouilles, crapauds, rainettes... - déclinent de façon alarmante, le Parc amazonien de Guyane a décidé d'agir pour leur conservation en soutenant les inventaires de ce groupe particulièrement attachant.

À ce jour, 138 espèces d'amphibiens sont connues de Guyane. Parmi ces espèces, on compte une dizaine de gymnophiones (non présentés ici) – des amphibiens à l'allure de vers de terre – et 128 espèces d'anoures. Cela représente 1,5 % des 8 815 espèces décrites dans le monde. Le parc national a ainsi une grande responsabilité pour la conservation des amphibiens d'autant qu'il accueille presque 90 % des espèces de Guyane !

Mais l'inventaire est loin d'être complet et des espèces manquent à l'appel ! Aidez-nous à recueillir de nouvelles données sur les grenouilles en nous transmettant vos observations ou vos photos. Ensemble, contribuons à une meilleure connaissance de cette faune et protégeons ses écosystèmes.

### Statut de conservation de l'UICN (2017)

- CR** Espèce en danger critique d'extinction
- EN** Espèce en danger
- NT** Espèce quasi-menacée
- LC** Espèce à préoccupation mineure
- DD** Données insuffisantes
- NE** Espèce non évaluée car découverte après 2017



Faune présente dans le Parc amazonien de Guyane

### Statut de protection (2020)

- P** Espèce protégée
- P** Espèce intégralement protégée avec son habitat

<https://biodiversite.parc-amazonien-guyane.fr/>  
<https://www.faune-guyane.fr>

*Pour aller plus loin, vous pouvez consulter :*

Fouquet A., Courtois E. & Dewynter M. 2024  
Atlas des Amphibiens de Guyane (ed. Biotope)

Collection Guianensis (PAG)  
Illustrations & textes : Maël Dewynter  
Conception graphique : Géraldine Jaffrelot / PAG  
Merci à Antoine Fouquet & Élodie Courtois



[www.parc-amazonien-guyane.fr](http://www.parc-amazonien-guyane.fr)

